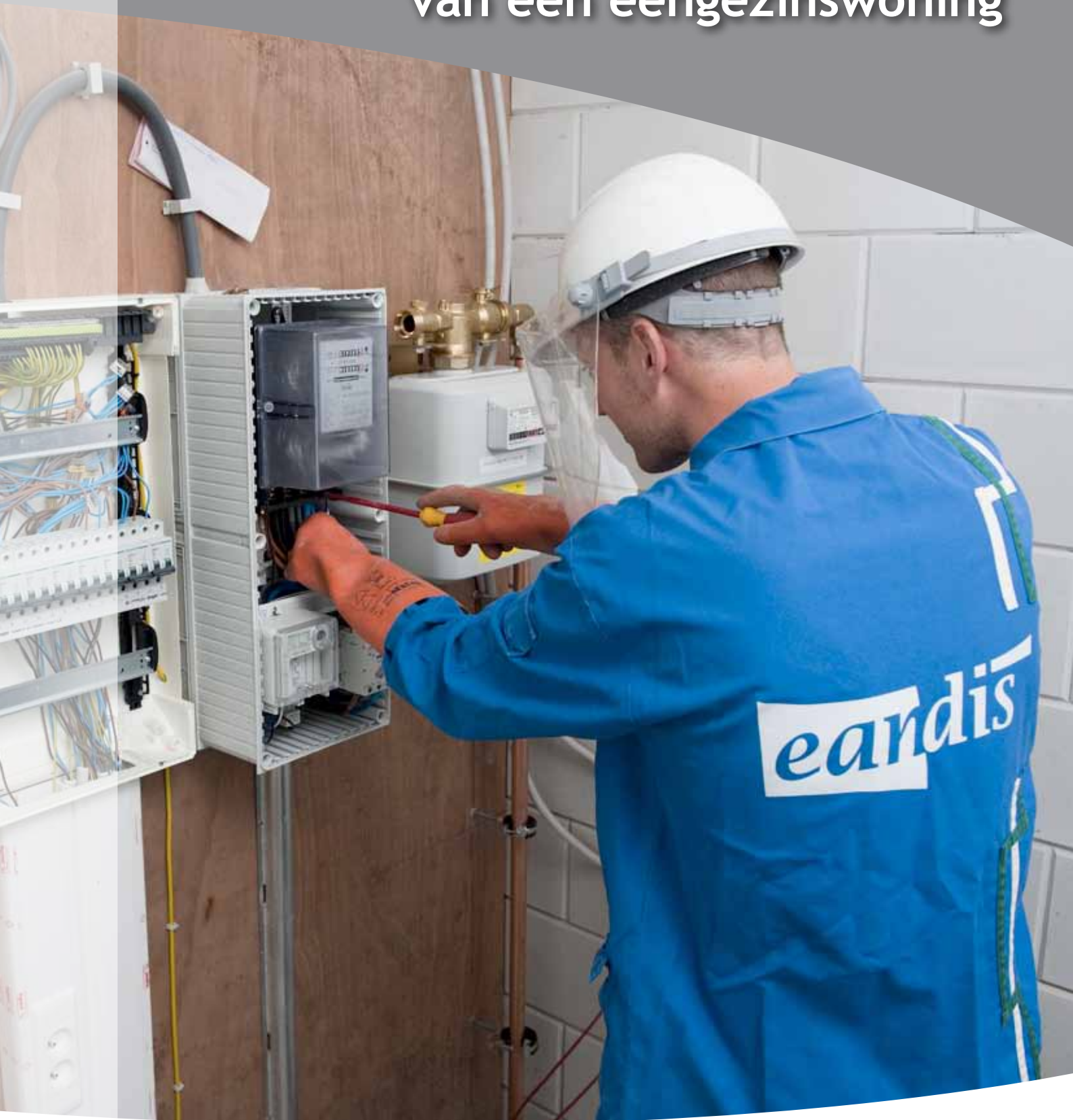




Stappenplan voor een aansluiting van een eengezinswoning



Beste klant

Wanneer je bouwt of verbouwt, kom je misschien op onbekend terrein terecht.

Hierna vind je tips en richtlijnen om de aansluiting(en) voor elektriciteit en aardgas op een vlotte manier te laten verlopen.

We vragen je om alle voorwaarden aandachtig te lezen en toe te passen. Voor bijkomende informatie kun je steeds terecht op ons algemeen telefoonnummer **078 35 35 34**.

Als je deze richtlijnen strikt opvolgt, kunnen wij de werken vlot uitvoeren, tegen de afgesproken prijs.

Wanneer alle voorbereidende werken zijn uitgevoerd, contacteer ons dan zo snel mogelijk voor een afspraak om de aansluiting te realiseren.

De informatie in deze folder geldt enkel op het grondgebied van de distributienetbeheerders Gaselwest, IMEA, Imewo, Intergem, Iveka, Iverlek en Sibelgas. Indien de aansluiting voor elektriciteit of aardgas door een andere distributienetbeheerder wordt uitgevoerd, vervallen onze richtlijnen en moet je te rade gaan bij de betrokken distributienetbeheerder.

Algemene richtlijnen

Is de plaats waar de meters komen vrij?

Houd rekening met de afstand tot de voorgevel en zorg voor voldoende ruimte voor de bevestiging van de aansluitplaat.

De aansluitplaat is een waterbestendige plaat in multiplex waarop de verschillende meters, kasten en leidingen moeten worden geplaatst.

De afmetingen van de plaat zijn minimaal: 1,8 m hoog, 1,22 m breed en 18 mm dik. Deze aansluitplaat komt op een droge en gemakkelijk te bereiken plaats, zo dicht mogelijk bij de openbare weg, bij voorkeur op het gelijkvloers. De distributienetbeheerder moet veilig door de aansluitplaat kunnen boren. Vóór de meterkast is een vrije werkruimte van minimaal 80 cm diep vereist met een hoogte van 2 m. De garage of de inkomhal zijn het meest geschikt. De badkamer en de WC zijn verboden.

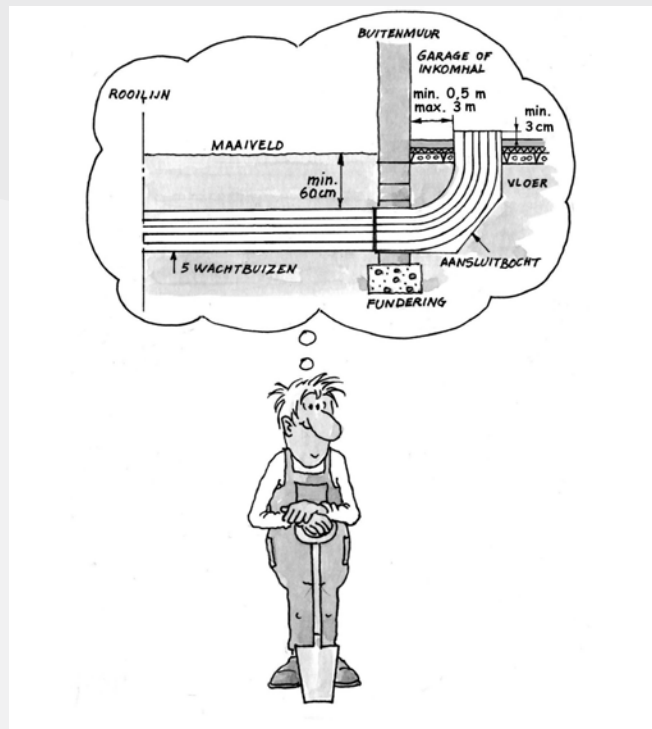
Denk eraan dat de meetinstallatie ongeveer 45 cm uit de muur komt. Zo moet de kantelpoort van de garage op voldoende afstand van die muur staan.



Maak je voetpad vrij en vermeld het soort bestrating dat wordt gebruikt: dalen, klinkers, asfalt, steenslag of volle grond.

Plaats 5 harde, niet-geribde pvc-buizen die passen op de aansluitbocht. Ter hoogte van de muurdoorgang in de gevel moet de wachtbuis bereikbaar blijven om de nodige verbindingen te kunnen maken. De bovenkant van de buizen moet minimaal 60 cm diep liggen.

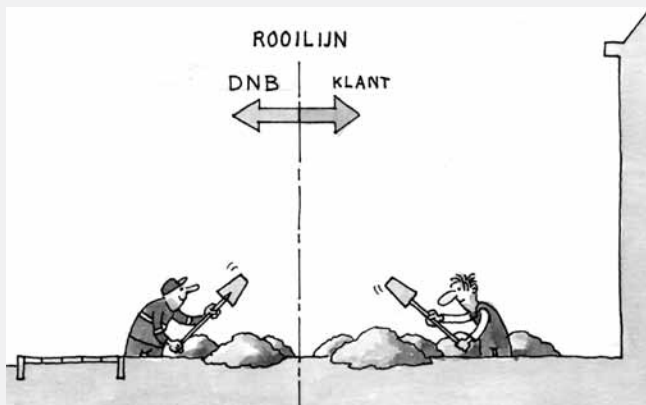
Ze mogen niet worden gebruikt voor andere toepassingen.



Alle graafwerken op openbaar domein gebeuren door de distributienetbeheerder.

Bij bestaande gebouwen zorgt de distributienetbeheerder voor de muurdoorgang.

Graafwerk op privé-terrein doe je zelf.



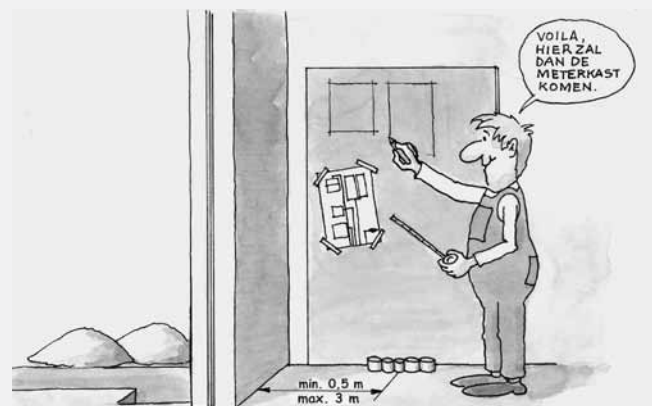
Richtlijnen voor een aansluiting elektriciteit

Je koopt een meterkast type 25 S 60 met meetmodule. Gebruik de sjabloon voor de plaatsing. Meteropstelling min. 0,5 m en max. 3 m van gevel.

In geval van een bovengrondse aansluiting moet er binnen tenminste 50 cm zijn tussen de muur en de eerste opening van de aansluitbocht. Het toegelaten maximum bedraagt 3 meter.

Om de lengte van de kabel te berekenen, ga je als volgt te werk:

- 1 meter in de meterkast (te ontmantelen);
- 1,5 meter voor de hoogte van de grond tot aan de meter;
- x meter = afstand te meten van de muur (binnenzijde) tot de 4de opening van de aansluitbocht;
- $\pm 0,5$ meter = voor de muurdoorvoer;
- x meter = afstand te meten van de buitenmuur tot aan de voet van de paal;
- 11 meter = lengte nodig voor de aansluiting aan de paal.



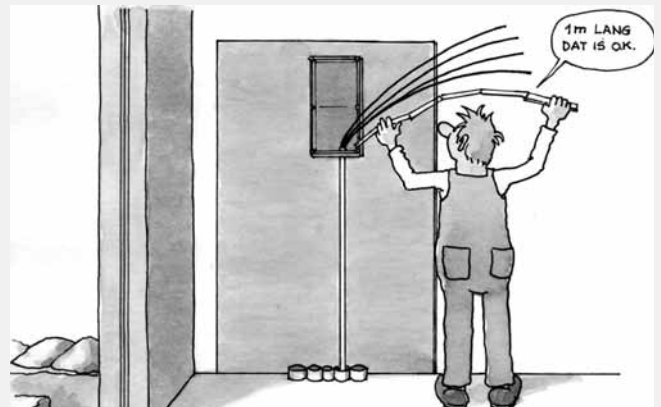
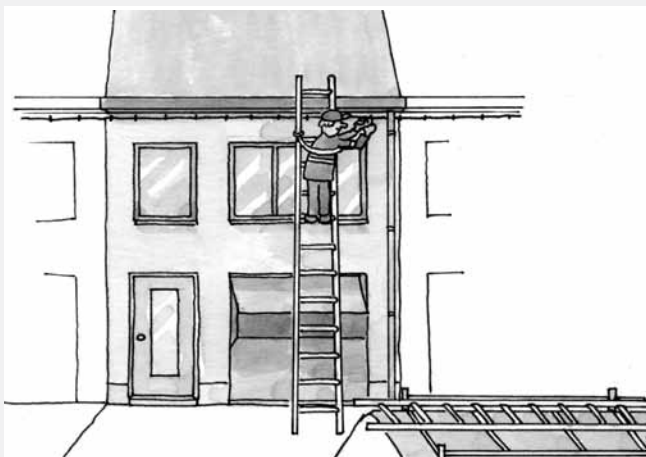


In geval van een ondergrondse aansluiting moet er binnen tenminste 50 cm zijn tussen de muur en de eerste opening van de aansluitbocht. Het toegelaten maximum bedraagt 3 meter.

Om de lengte van de kabel te berekenen ga je als volgt te werk:

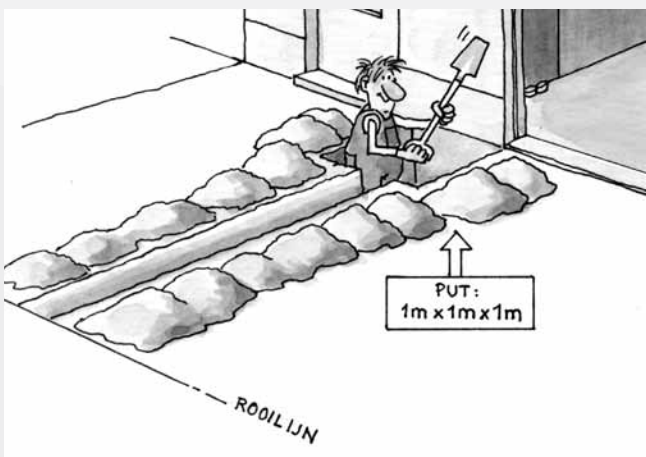
- 1 meter in de meterkast (te ontmantelen);
- 1,5 meter voor de hoogte van de grond tot aan de meter;
- x meter = de afstand van de muur (binnenzijde) tot de 4de opening van de aansluitbocht;
- $\pm 0,5$ meter = voor de muurdoorvoer;
- x meter = lengte van de buitenmuur tot aan de rooilijn;
- 3 meter = vereiste lengte van de rooilijn tot de hoofdleiding.

Je plaatst de kabel in de meterkast en ontmantelt 1 m. Je sluit de kabel op de aansluitscheider.



In geval van een gevelnet zal de distributienetbeheerder de kabel voor jou bevestigen.

Richtlijnen voor een aardgasaansluiting



Voor een vlot verloop van de aardgasaansluiting graaf je aan de funderingsmuur, waar de aardgasleiding binnenkomt, een werkput van 1 m x 1 m x 1 m.

De opstellingsplaats bevindt zich zo dicht mogelijk bij de straat, bij voorkeur gelijkvloers.

Gebruik het schema voor meetopstelling links of rechts.

In een woning moet een vrije ruimte worden voorzien van 1,8 m hoog, 1,22 m breed en 45 cm diep, zo dicht mogelijk bij de gevel.

De afstand tussen de meter en elk warmteproducerend toestel bedraagt ten minste 1,5 meter.



De meter wordt pas geopend als je aanwezig bent en je een getuigschrift van de installateur kunt voorleggen.

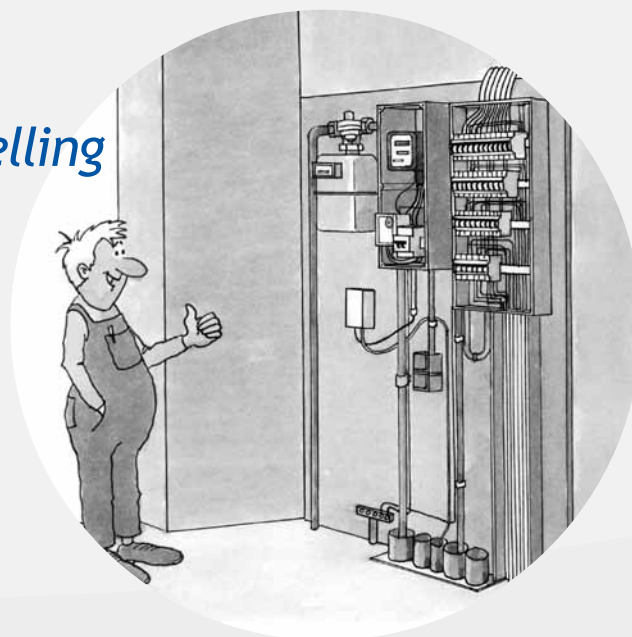
Indien je installateur niet gehabilleerd is, is een bijkomend keuringsattest van een erkend keuringsorganisme nodig.

Veiligheidsvoorschriften met betrekking tot de opstellingsplaats

- De gasmeter wordt beschermd opgesteld tegen mogelijke beschadiging.
- De gasmeter bevindt zich op minimum 1,5 m afstand van elk warmteproducerend toestel.
- Binnen een straal van 2 m rond de gasmeter mogen geen ontvlambare of corrosieve producten worden opgeslagen.
- Het lokaal moet beschikken over voldoende lucht-circulatie.
- De installatie moet voldoen aan de NBN-normen D51-003 en D51-004.

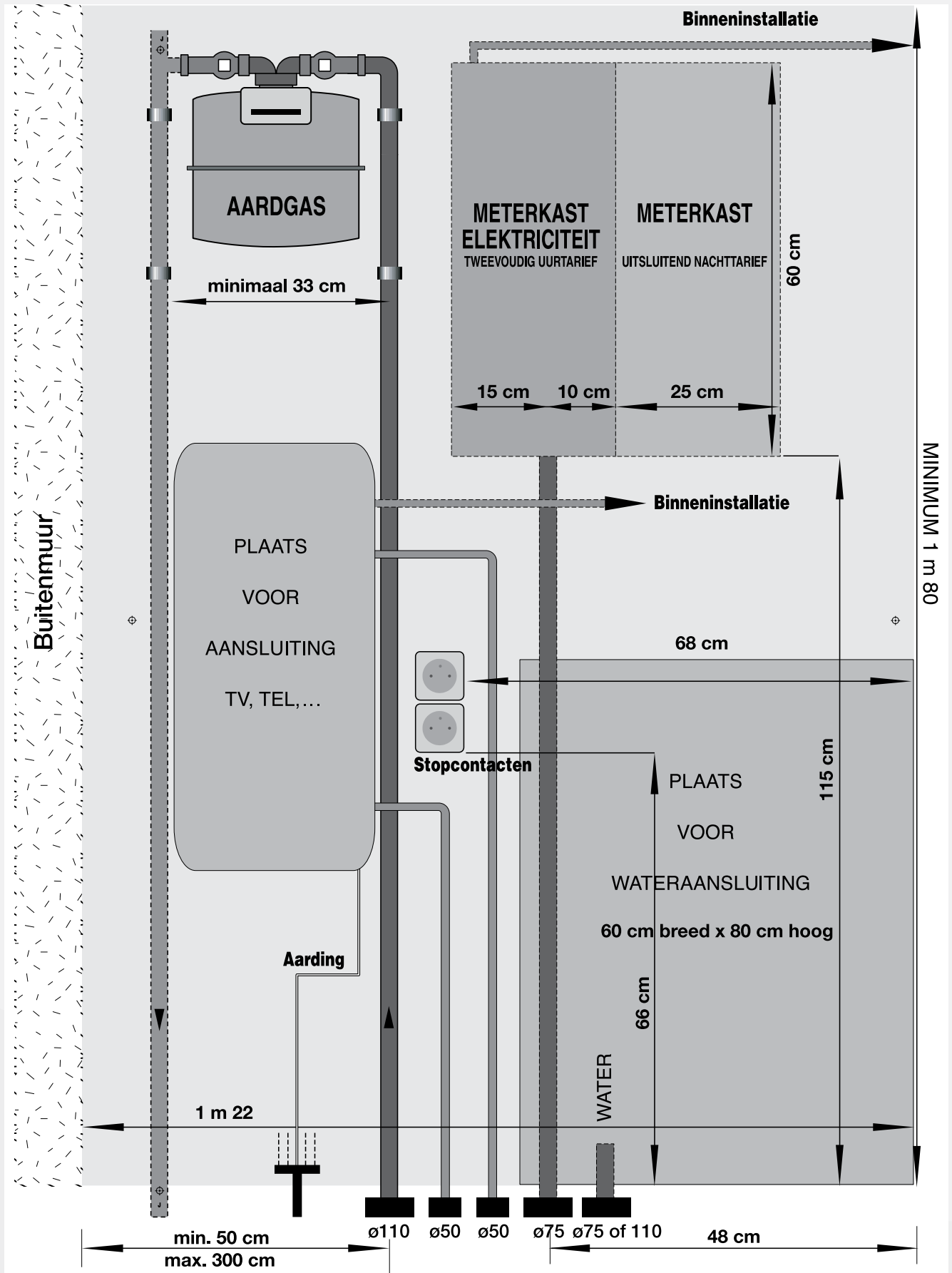
Voorwaarden voor indienststelling

- Elektriciteit: een positief keuringsverslag van de elektrische binneninstallatie bij de meterkast.
- Aardgas: de gasmeter wordt pas geopend als je aanwezig bent en je een getuigschrift van de installateur kunt voorleggen. Indien je installateur niet gehabilleerd is, is een bijkomend keuringsattest van een erkend keuringsorganisme nodig.
- Elektriciteit + aardgas: een leveringscontract met je energieleverancier dat bij ons is geregistreerd.



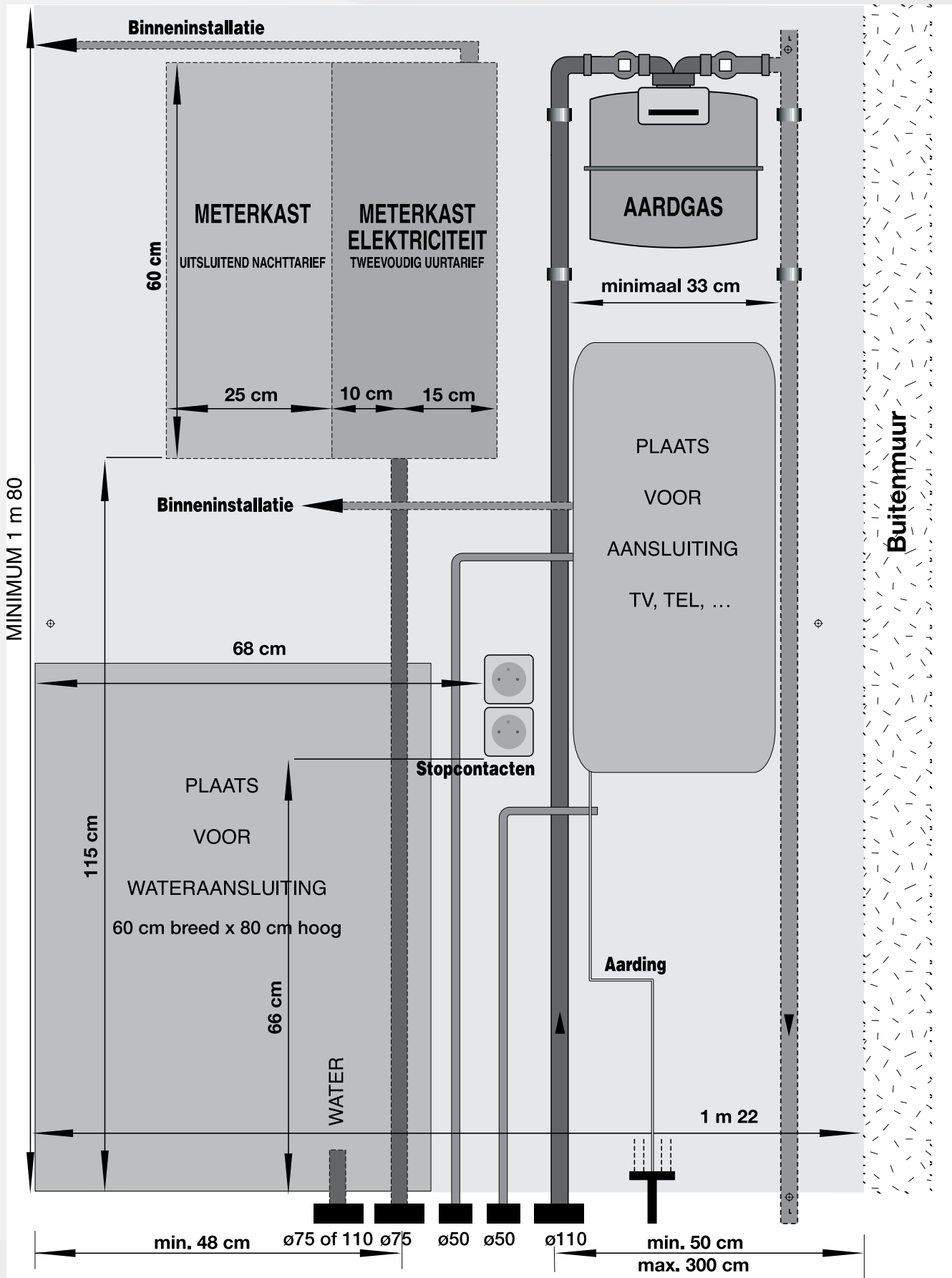
Rechtse opstelling (rechts van de buitenmuur)

Geen leidingen achter de aansluitplaat!



Linkse opstelling (links van de buitenmuur)

Geen leidingen achter de aansluitplaat!



Nuttige contacten

- **Algemeen nummer** 078 35 35 34

Op dit nummer kunt u terecht voor:

 - vragen over nieuwe aansluitingen
 - verzwaren van aansluitingen, verplaatsen en vervangen van meters
 - vragen over de opnemering van meterstanden
 - vragen over rationeel energiegebruik
 - vragen over budgetmeters en de dienstverlening van de sociale leverancier.
 - melden van klachten
(bij voorkeur via www.eandis.be > Over Eandis > Opmerkingen of klachten melden)

Het nummer is iedere werkdag bereikbaar van 8 uur tot 20 uur en op zaterdag van 9 uur tot 13 uur.
- **Gasreuk** 0800 65 0 65

Dit nummer om een gasreuk te melden is altijd bereikbaar. Oproepen worden prioritair behandeld.
- **Storingen en defecten** 078 35 35 00

Op dit nummer kunt u terecht om storingen of defecten op het elektriciteits- of aardgasnet te melden. Het nummer is altijd bereikbaar.
- **Spraak- en gehoorgeroorden** 0477 77 70 80

Spraak- en gehoorgeroorden kunnen gasreuk, storingen en defecten melden via sms-codebericht naar Meer info op www.eandis.be
- **Defecte straatlampen - www.eandis.be > Straatlampen** 0800 6 35 35

Een defecte straatlamp? Geef de adresgegevens van de paal door (via telefoon of website) en we herstellen het defect zo snel als mogelijk.
- **Ombudsdienst** 0800 6 00 01

De Ombudsdienst is iedere werkdag bereikbaar van 8 uur tot 20 uur en op zaterdag van 9 uur tot 13 uur. U kunt ook schrijven of mailen via de website:

 - Ombudsdienst Eandis, Postbus 60, 9090 Melle
 - www.eandis.be > Over Eandis > Ombudsdienst Eandis
- **Website**
www.eandis.be